



John Locke _ Letter _



Ausgabe 13 (1/2024)

Inhalt

- 1 ... Vorwort
- 2 ... Tagesfahrt Schloss & Gut Liebenberg (Rückblick) und Adventsfest
- 4 ... Rezept: Rübli-Muffins zu Ostern
- 5 ... Deutschkurs im John-Locke-Treff und Programm
- 6 ... News von Outreach
- 8 ... Dies & Das: Buchtipp und Rätsel für Klein & Groß
- 10 ... Ausflugstipp: Konzerthäuser
- 12 ... Tag der Städtebauförderung und Ausblick
- 13 ... News aus dem Bezirk und Antwortkarte



Liebe Mieterinnen und Mieter, liebe Interessierte!

Das alte Jahr hat sich verabschiedet und wir bewegen uns bereits in schnellen Schritten in Richtung der Osterfeiertage. Schon alle Ostereier beim Hasen bestellt?

Auch in diesem Jahr ist uns die Förderung des Senates für den John-Locke-Letter sicher. Das ist großartig. Denn mittlerweile ist der Letter eine feste Größe in der Siedlung. Es gibt ihn bereits über drei Jahre. Das freut uns sehr. Und solange die Finanzierung gewährleistet ist, wollen wir weitermachen!

In unserer Frühlingsausgabe berichten wir rückblickend über unseren Ausflug auf den Weihnachtsmarkt auf Schloss & Gut Liebenberg und unser Adventsfest auf dem Nilpferdbrunnen-Platz im Dezember 2023. Und auch das Jugendprojekt „Outreach“ bekommt wieder Raum im John-Locke-Letter für Informationen, Termine und Aktivitäten.

Aktuelle Termine und Veranstaltungen vom Bezirksamt, bezogen auf die Projekte in der John-Locke-Siedlung, sind in dieser Ausgabe für alle Interessierten veröffentlicht. Auch unsere regelmäßigen Rubriken mit Rezeptvorschlag, Buchvorstellung und Ausflugstipps sind wieder mit dabei.

Wir wünschen allen viel Freude beim Lesen, Rätseln und Aufsaugen von Wissenswertem. Es ist wieder Zeit, sich eine kleine Auszeit zu nehmen und einzutauchen in die bunte und vielfältige Welt auf den 16 Seiten unseres John-Locke-Letters.

Ihr/Euer Redaktionsteam

Ich bin die Nr. 1
der Langohrhasen!
Wieviele sind
insgesamt in
diesem Heft
versteckt?



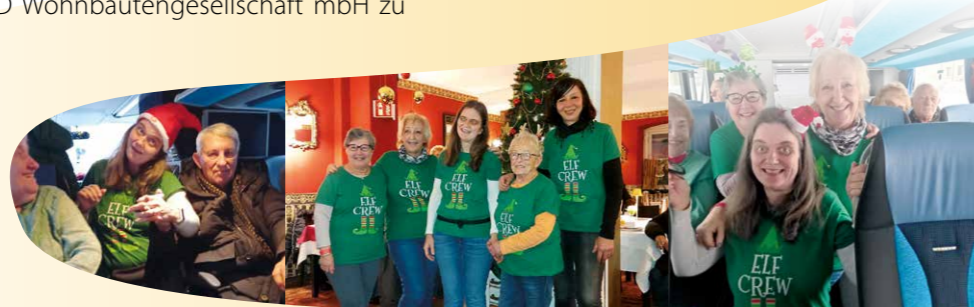
Ein Erlebnis für die Sinne!

Tagesfahrt zum weihnachtlichen Schloss & Gut Liebenberg

Unsere regelmäßig stattfindenden Tagesfahrten erfreuen sich großer Beliebtheit in unserer Nachbarschaft. So war die 1,5-stündige Busfahrt ins Löwenberger Land zum traditionellen Weihnachtsmarkt auf Schloss & Gut Liebenberg Anfang Dezember 2023 mit knapp 50 Personen gut nachgefragt.

Der Weihnachtsmarkt mit historischer Kulisse war sehr idyllisch mit Feuerkörben, Weihnachtsmusik und zahlreichen weihnachtlich geschmückten Ständen. An eben diesen konnte man Köstlichkeiten aus der Region, handgefertigtes Kunstgewerbe sowie Dekorationen für die Adventzeit erwerben. Alle Mitfahrenden waren sehr begeistert. Und manche sind sogar dem Weihnachtsmann begegnet! Dort hat er sich also versteckt ... ;-)

Nach dem Besuch dieses besonderen historischen Ortes, führte uns die Fahrt nach Oranienburg in das barocke Schloss direkt an der Havel. Hier kehrten wir in das Schlossrestaurant „Lieschen & Louise“ ein zu Kaffee und Kuchen. Die Tische waren für uns schon eingedeckt. Die farbenprächtigen Räume waren weihnachtlich geschmückt und wirkten sehr gemütlich auf uns. Nach ca. zwei Stunden traten wir dann die Heimreise an. Für alle war das zum wiederholten Male ein überaus gelungener Ausflug. Natürlich wollen wir alle auch dieses Mal nicht vergessen, der STADT UND LAND Wohnbautengesellschaft mbH zu danken, dass sie den Bus sponserte.



„Der Busfahrer meinte, ich solle ihn während der Fahrt nicht ansprechen. Also hielt ich ihm kleine Zettelchen vor's Gesicht. War auch wieder nicht richtig!“ 😂

Eben im Bus rief einer von hinten: „Das war schon rot!“ 😂
Dann brüllte der Busfahrer: „Hier vorn noch nicht, Klugscheißer!“

Wir hatten eine Menge Spaß!



„Sie warten hier auf den Bus?“
„Nein. Das H auf dem Schild steht für Helikopter.“



Ein bisschen schade ...

Sturm statt Schnee – unser Adventsfest auf dem Nilpferdbrunnen-Platz!



Am 10. Dezember 2023 veranstalteten alle Projekte der John-Locke-Siedlung, organisiert von der Gebietskoordination, das erste Adventsfest für die Mieter:innen und Besucher:innen aus der Umgebung auf unserem Nilpferdbrunnen-Platz.

Ab 15 Uhr startete das Fest mit verschiedenen Ständen der einzelnen Projekte, vom Familienzentrum, über den Musikeller bis hin zum mobilen Repaircafé. Es wurden Würstchen, Glühwein, Punsch, Kaffee und Kuchen angeboten. In der Fotobox konnten sich Interessierte mit und ohne weihnachtliche Verkleidung ablichten lassen. Der Karaokebus war vor Ort und auch die Feuerwehr stand mit einem großen Fahrzeug auf dem Platz. Die Kinder konnten die Mitarbeiter:innen der Feuerwehr ausfragen und sich alles an dem Fahrzeug zeigen lassen.

Leider machte uns das Wetter einen Strich durch die Rechnung. Es nieselte ununterbrochen und der starke Wind sorgte für jede Menge Schäden an den einzelnen Ständen. So mussten wir das Adventsfest leider schon vorzeitig beenden, damit niemand zu Schaden kam. Auch die Resonanz der Besucher:innen war aufgrund des Wetters eher mäßig. Alle Projektbeteiligten versuchten den Sturmböen zu trotzen, doch der Wind war irgendwann zu stark.

Wir hatten uns wirklich auf unser erstes Adventsfest auf dem Nilpferdbrunnen-Platz gefreut. Der stürmische Auftakt hält uns jedoch nicht davon ab, dass wir 2024 erneut ein Adventsfest auf die Beine stellen werden. Das steht fest!



Rübli-Muffins mit Frischkäse-Topping



Benötigt wird ein Muffinbackblech und 12 Papierförmchen, ggf. Spritzbeutel mit Sternentülle

Zutaten für 12 Muffins:

- 160 g Möhren
- 250 g Zucker
- 3 Eier (Gr. M)
- 125 ml neutrales Speiseöl (z. B. Rapsöl)
- 200 g Weizenmehl (Typ 405)
- ¼ TL Natron
- ½ TL Backpulver
- 1 Prise Salz
- ½ TL Zimt
- 50 g gemahlene Haselnüsse

Für das Frischkäse-Topping:

- 200 g Doppelrahm-Frischkäse
- 40 g Zucker
- 1 Päckchen Vanille-Zucker
- 1 TL Zitronensaft

Zubereitung:

Ein Muffinbackblech (12 Mulden) mit Papierförmchen auslegen, den Backofen auf 180 Grad Ober-/Unterhitze (Umluft: 160 Grad) vorheizen. Für den Teig die Karotten waschen, schälen und in feine Streifen raspeln. Zucker mit Eiern in einer Rührschüssel auf höchster Stufe zu einer cremigen Masse aufschlagen. Öl hinzugeben. Alle trockenen Zutaten (Weizenmehl, Natron, Backpulver, Salz, Zimt, gemahlene Nüsse) in einer separaten Schüssel mischen.

Zuerst die geraspelten Karotten zur cremigen Zucker-Eier-Öl-Masse untermischen, dann die trockenen Zutaten in den Teig geben und verrühren. Den Teig gleichmäßig in die Förmchen füllen. Die Rübli-Muffins im vorgeheizten Ofen für ca. 20 Minuten backen lassen. Die Muffins anschließend auf einem Kuchengitter komplett auskühlen lassen.

Frischkäse mit Zucker, Vanille-Zucker und Zitronensaft glattrühren. Creme auf den Muffins gleichmäßig verteilen – dafür kann man, wenn vorhanden, einen Spritzbeutel mit Sternentülle verwenden.

Ohne Hürden Deutsch üben:

Unser Deutschkurs mit Heidrun!



Jeden Dienstag ab 10 Uhr bietet unsere Ehrenamtliche, Heidrun einen Deutschkurs an. Dieser ist kostenlos und für alle Erwachsenen geeignet, die mit einer anderen Muttersprache aufgewachsen sind.

An dem Kurs können sich alle beteiligen, die mit Mitmenschen in Kontakt kommen möchten, um ihre Deutschkenntnisse zu erweitern und zu festigen. Hier gibt es keinen Abschluss nach pädagogischen Richtlinien. Dafür aber ein gezieltes Training, das sich an Alltagsmomenten, wie z. B. dem Einkaufen orientiert. Heidrun bringt allen Interessierten die deutsche Sprache näher und bespricht und erprobt mit den Kursteilnehmenden auch die Verwendung von verschiedenen Zeit- und Mengenangaben, Höflichkeitsfloskeln und vieles mehr. Heidrun arbeitet schon seit Jahren mit Menschen mit Migrationshintergrund und ist bei ihrer Arbeit sehr geduldig und einfühlsam.

Grafik: freepik (@dodozy)

Kostenfrei Deutsch üben

Practice German for free

Ücretsiz Almanca pratik yapın

Practica alemán gratis

Практикуйте німецьку мову безкоштовно

Thực hành tiếng Đức miễn phí

Pratiguez l'allemand gratuitement

Ćwicz niemiecki za darmo

أن اجم عيني امل ألة غللا ةسرامم

Практикувайте немски безплатно

Pratica il tedesco gratuitamente

Also haben Sie Mut und kommen Sie einfach mal vorbei und machen Sie mit. Es kann sich nur positiv auf Ihre Aussprache und Ihr Sprachverständnis auswirken. Ergreifen Sie die Gelegenheit und begreifen Sie dieses Angebot als Chance – Heidrun freut sich auf alle Interessierten!

Programm

Bitte erkundigen Sie sich vorab telefonisch im John-Locke-Treff, ob die jeweiligen Angebote wie geplant stattfinden können. Vielen Dank!

| MONTAG | DIENSTAG | MITTWOCH | DONNERSTAG | FREITAG |
|--|---|---|--|---|
| Fit im Kopf mit Katrin* 10 – 11.30 Uhr Gedächtnistraining | Sozialsprechstunde 10 – 12 Uhr & Donnerstag 16 – 18 Uhr | Eltern-Kind-Treffen 10 – 12 Uhr Spiel, Spaß, Austausch | Frühstück/Mittagessen* ab 09.00 / ab 12.30 Uhr wöchentlich im Wechsel | Stuhl-Gymnastik * 10.30 – 11.30 Uhr mit Venka Koch |
| | Deutschkurs 10 – 11.30 Uhr für Anfänger & Fortgeschrittene | Freizeit für Kids & Jugendliche mit Peter 15.30 – 17.30 Uhr | Malen & Basteln 14 – 17 Uhr für alle Kreativen | Stuhl-Gymnastik * 11.45 – 12.45 Uhr mit Venka Koch |
| Stuhl-Gymnastik * 14.30 – 15.30 Uhr Wer rastet, der rostet. | Spielenachmittag 14 – 17 Uhr für alle Verspielten | Mit versch. Angeboten jeden Mi. (außer dem 1. Mi. im Monat) | Repair-Café 14 – 18 Uhr mit Unterstützung von Oli | Hausaufgabenhilfe 14 – 16 Uhr nach Bedarf Heidrun gibt Tipps |
| | Tanzkurs für Paare * 18 – 19.30 Uhr Standard & Latein | Bingo 15 – 17 Uhr Jeden 1. Mi. im Monat | Handarbeitskurs 16 – 18 Uhr mit Michaela | |

*Kostenbeitrag zu entrichten

Angaben ohne Gewähr. Änderungen vorbehalten.

Leitung John-Locke-Treff: Katrin Sobczynski > Telefon: 030 55 129 556, Mobil: 0160 47 39 950

Outreach für die coolen Kids – Mobile Jugendarbeit im John-Locke-Kiez

OUTREACH
.Berlin

Vielleicht haben uns einige von euch schon entdecken können: Erkennbar an der Jacke mit dem gelben Logo, drehe ich mit meinen Kolleg:innen Jana, Wisam und Muhannad meine Runden im John-Locke-Kiez.

Kommt vorbei und lernt uns kennen

Wir sind das Outreach-Team der John-Locke-Siedlung und haben den Auftrag mit Kindern und Jugendlichen im Alter von 12 bis 18 Jahren in Kontakt zu treten, zu quatschen, Hilfe anzubieten und vielfältige Angebote zu planen und umzusetzen.

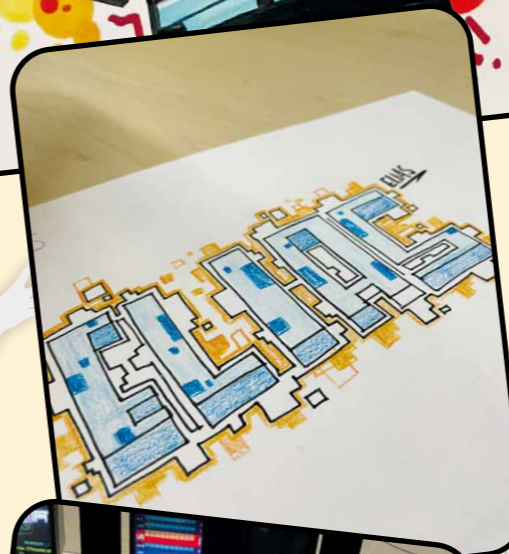
In den letzten Monaten haben wir viel Zeit im Kinder- und Jugendclub Barnetstraße (G-Haus) verbracht. Besonders Spaß gemacht hat mir die Durchführung meines Graffiti-Kurses, den ich auch weiterhin anbieten werde. Wer Interesse hat daran teilzunehmen, kann sich gern bei mir melden oder mich immer dienstags und donnerstags ab 16 Uhr im G-Haus aufsuchen.

Meine Kollegin Jana hat einen Tanzkurs ins Leben gerufen. Hier werden Choreografien zu Popsongs einstudiert und die Kampagne "One Billion Rising" thematisiert. Gemeinsam mit Mitarbeiter:innen des G-Hauses haben wir uns dazu am 14. Februar 2024 am Brandenburger Tor versammelt und uns an der Kampagne für ein Ende der Gewalt gegen Frauen und Mädchen beteiligt.

In Kleingruppen haben wir Ausflüge ins Kino, in den Skatepark und in die Bowling-Halle unternommen. Außerdem haben wir mit den Jugendlichen Skate-Videos gedreht, gesungen, gebacken und leckere Smoothies zubereitet. Das alles zeigt, dass wir für fast jede Idee zu haben sind. Wir beziehen euch sehr gerne in die Planungen mit ein.

Es gibt weitere aufregende Neuigkeiten!

Wir haben uns ein kleines Tiny House gekauft – dies soll unser zentraler Treffpunkt hier im Kiez werden. Bis April suchen wir dafür einen geeigneten Stellplatz. Wenn du also eine Idee hast, wo wir das Tiny House aufstellen können beziehungsweise daran interessiert bist dieses mit uns zu gestalten, dann freuen wir uns sehr über deine Mithilfe.



Da sich das Tiny House momentan noch im Bau befindet, trifft man uns zurzeit in der kalten Jahreszeit vorwiegend im G-Haus. Wenn es etwas wärmer wird, findet ihr uns dann samt Basketball, Badminton und Bluetooth Box wieder vermehrt auf der Straße und der Skate-Anlage.

Auch im Jahr 2024 planen wir tolle Ausflüge ins Kino, zum Skatepark, in die Bowling-Halle und weitere tolle Aktivitäten.

Wir freuen uns auf alle, die auf uns zukommen und sind weiterhin gern für euch da!

Patrick

OUTREACH
Mobile Jugendarbeit Berlin
Email: Posterlad@outreach.berlin
Mobil: 01575 4121085
www.outreach.berlin

Buchtipp

„Gecko und das Glück des Gebens“

In einem fernen Inselparadies hat ein kleiner Gecko namens Goldi große Pläne. Er hält sich für etwas ganz Besonderes und bestimmt wird er einmal ein richtiger Star! Von früh bis spät und ohne Rücksicht auf andere, drängt Goldi sich gern in den Vordergrund. Bis er plötzlich allein dasteht und erkennt, dass sich nicht immer alles nur um ihn dreht. Vielleicht gibt es noch einen anderen Weg zum Glücklichen?

Eine schillernde Geschichte darüber, was wir der Welt zu geben haben – und all das Wunderbare, was zu uns zurückkommt.

Dieses Buch ist ein liebevolles Vorlesebuch. Es ist wunderschön illustriert und lässt den Inhalt, den das Buch zum Ausdruck bringen möchte, in wunderschöner Farbigkeit erleben, fühlen und sehen. Beendet wird das Buch mit dem Satz: „Und wenn wir das bekommen was wir den anderen geben . . . ist LIEBE zu verschenken die beste Art zu leben.“ Ein Satz von zeitloser Gültigkeit.

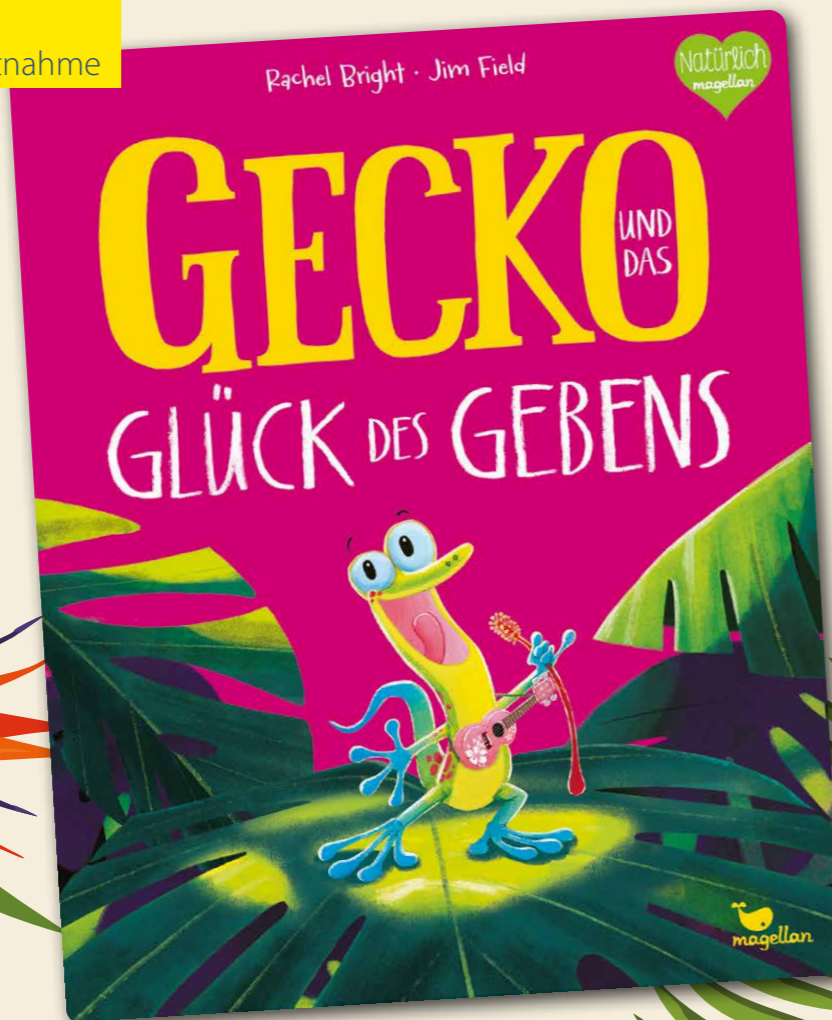
Als Hardcover-Bilderbuch erschienen im Magellan Verlag.

Ein Bilderbuch ab 3 Jahren über Freundschaft und Rücksichtnahme

von Rachel Bright

illustriert von Jim Field

übersetzt von Pia Jüngert



Rätsel für Klein und Groß

Buchstaben-Mixen: Wer findet die richtigen Wörter?

Für Kids

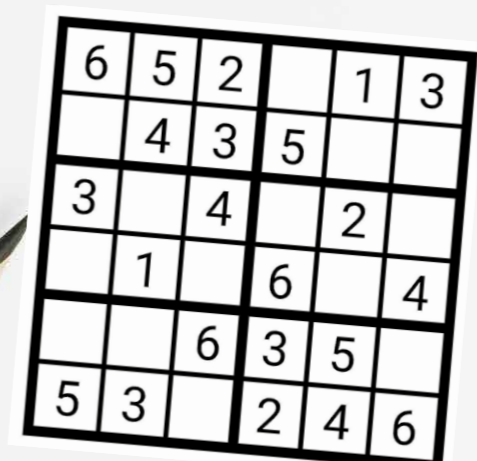
- enonS
- ngeRe
- riegT
- nMdo
- lmueB
- ogVle
- ehcSne
- ilgeeF
- eaRtke
- neNldu
- flaEnte
- aSlhcegn

Für Erwachsene

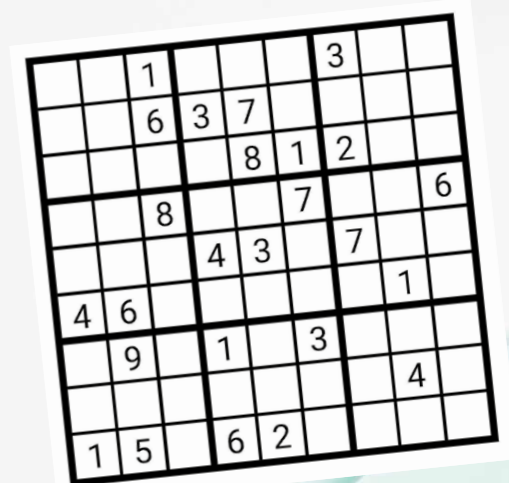
- beetenumBl
- uweFkeerr
- ebeKrankntt
- zeiScheternn
- eszZeitahr
- nzierWmmoh
- lumPebeust
- ondVllmo
- Pbaurzmelu
- nnBwaadee
- llkrMeeiow
- szFonnaiati

Lösungen für Kids: enonS (Sonne), ngeRe (Regen), riegT (Tiger), nMdo (Mond), lmueB (Blume), ogVle (Vogel), ehcSne (Schnee), ilgeeF (Flechte), eaRtke (Rakete), neNldu (Nudel), flaEnte (Elefant), aSlhcegn (Schlange)

Lösungen für Erwachsene: beetenumBl (Blumenbeet), uweFkeerr (Feuerwerk), ebeKrankntt (Krankentag), zeiScheternn (Steinzeit), eszZeitahr (Jahreszeit), nzierWmmoh (Vollmond), lumPebeust (Fussleuchte), ondVllmo (Vollmond), Pbaurzmelu (Furzebaum), nnBwaadee (Badewanne), llkrMeeiow (Mikrowelle), szFonnaiati (Faszination)



Sudoku 6 x 6 (Schwierigkeitsgrad: leicht)



Sudoku 9 x 9 (Schwierigkeitsgrad: mittel)

Die Lösungen sind hinten im Heft zu finden.

Hier spielt die Musik!

Ein Blick hinter die Kulissen ...

Unser Ausflugstipp führt uns diesmal in einige unserer Berliner Konzerthäuser. Jedoch nicht etwa als Publikum zu einer Aufführung, sondern zu einer der regelmäßigen Termine der Führungen für Familien.

Ein Blick hinter die Kulissen ist spannend und lehrreich zugleich. Für viele Besucher mag es sogar der erste Besuch eines solchen Hauses sein. Ob das Konzerthaus am Gendarmenmarkt oder die Berliner Philharmonie:

Hier offenbart sich den Teilnehmenden ein ganz eigener Zauber. Es werden die Zuschauersäle gezeigt. Man kann auf der Bühne stehen und die Architektur bewundern. Speziell in der Berliner Philharmonie erfährt man Wissenswertes über den besonderen Aufbau des Konzertsaals. Die einzelnen Instrumentengruppen werden vorgestellt und vielleicht auch mal ausprobiert ...

Foto: David von Becker



Foto: Felix Loebner



Foto: Sebastian Runge

Das Konzerthaus Berlin

Die Familienführungen laden zum Entdecken des Konzerthauses am Gendarmenmarkt ein und sind geeignet für Familien mit Kindern zwischen 5 und 12 Jahren. In ca. 50 Minuten erfährt man hier alles Wissenswerte darüber, was ein klassisches Konzert so ausmacht, woraus ein Orchester besteht und warum dieses von einem Dirigenten oder einer Dirigentin geführt wird. Im Jahr 1821 ist dieses Haus, erbaut von Karl Friedrich Schinkel, feierlich eröffnet worden und man kann die gut 200-jährige Geschichte des Hauses in jedem Winkel bis heute spüren und bewundern.

Dauer: ca. 50 Minuten

Treffpunkt: am Besucherservice

Tickets: kosten 3 Euro pro Person. Der Vorverkauf für die jeweiligen Termine beginnt jeweils zum 1. des Vormonats! Kommende Termine: (Sa) 13. April 2024, (So) 05. Mai 2024, (Sa) 08. Juni 2024 jeweils um 11 Uhr

Für erwachsene Besucher gibt es samstags eine etwas ausführlichere Führung von ca. 75 Minuten Länge zum Preis von 3 Euro pro Person z.B. an folgenden Terminen: 06. und 13. April, 04. und 11. Mai, 22. und 29. Juni 2024.

www.konzerthaus.de/de/besichtigungen

Konzerthaus Berlin
Gendarmenmarkt 2, 10117 Berlin

Anfahrt: S-Bahn-Station Friedrichstraße oder Brandenburger Tor; U-Bahn U2 und U6 (Stadtmitte), U5 und U6 (Unter den Linden); Buslinien: M48, 100, 147, 200, 265, 300

Die Philharmonie Berlin

Gleich zwei gesonderte Familienführungen für Kinder ab 4 bzw. 6 bis 10 Jahren bietet die Philharmonie in ihrem Haus an. Diese sind aktuell sehr gefragt und oftmals ausgebucht. Wir möchten euch dennoch den Tipp geben, denn mit etwas Vorlauf kommt man hier sicher über das Jahr auch zum Zuge.

„Unser Klagschiff“, für Kinder ab 4 Jahren, lädt beispielsweise zur Entdeckungsreise der besonderen Architektur des Gebäudes ein. Von der Seefahrt inspiriert, zeigt sich das Haus innen und außen als klingendes Schiff mit Segel, Bullaugen und hoch aufragendem Bug. Ihr interessiert euch mehr für die Musik und die Instrumente? Dann seid ihr bei der Führung „Familienbande“, empfohlen für Kinder von 6 bis 10 Jahren, genau richtig! Der Konzertsaal – als einer der berühmtesten der Welt – wird mit allen Details erklärt und erkundet. Im Anschluss lockt das benachbarte Musikinstrumentenmuseum mit viel Infos rund um die Instrumentenfamilien, wie Streicher, Holzbläser oder das Schlagwerk.

Dauer: ca. 45 Minuten („Unser Klagschiff“),
ca. 70 Minuten („Familienbande“)

Treffpunkt: Künstlereingang der Philharmonie Berlin
(Zugang Potsdamer Straße)

Tickets: Führung „Klagschiff“ > ausschließlich online erhältlich, für Kinder und Schüler:innen kostenfrei, ansonsten Eintritt pro Person 10 Euro (Normaltarif) / 5 Euro (Studierende, Auszubildende, Schwerbehinderte, berlinpass-Inhaber:innen; Vorlage des Nachweises vor Ort) Führung „Familienbande“ > Teilnahme kostenfrei

Für erwachsene Besucher gibt es auch hier mehrmals im Monat separate Gelegenheiten zu Führungen rund um das architektonische Meisterwerk von Hans Scharoun. Die Führungen können ausschließlich online gebucht werden und kosten 10 Euro bzw. 5 Euro mit Ermäßigung (Studierende, Auszubildende, Schwerbehinderte, berlinpass-Inhaber:innen bei Vorlage des Nachweises).

www.berliner-philharmoniker.de/ihr-besuch/fuehrungen/

Philharmonie Berlin
Herbert-von-Karajan-Straße 1, 10785 Berlin

Anfahrt: U-Bahn Linie U2 (Bahnhöfe Potsdamer Platz oder Mendelssohn-Bartholdy-Park); S-Bahn-Linien S 1, S 2, S 25, S 26 (Potsdamer Platz); Buslinien M48, M85, 200, 300



Foto: Herbert Schindler

Die Planungen laufen...

Tag der Städtebauförderung
– Wir sind dabei!

Die „Gebietskoordination John-Locke“ organisiert mit Projekten aus dem Programm Stärkung Berliner Großsiedlungen einen Aktionstag auf dem Nilpferdbrunnen-Platz. Um 11 Uhr gibt es eine Aufführung des bekannten Zenobia-Theaters auf dem Platz für alle Kinder ab 2 Jahren und natürlich auch die Erwachsenen.

Beim Aktionstag werden der John-Locke-Treff (SOPHIA Berlin GmbH), das Spielmobil Lichtenrade mit Spielangeboten und weitere Projekte teilnehmen. Für das leibliche Wohl von Klein und Groß ist gesorgt. Wir freuen uns auf einen kunterbunten Samstag bei hoffentlich allerbestem „Anfang Mai“-Wetter. Kommt vorbei!



am 4. Mai
2024

Zenobia-Theater

Ausblick

Das war die erste Ausgabe in diesem Jahr. Schön, dass der Letter inzwischen wie ein liebgewonnener Nachbar in unserem Kiez eingezogen ist – und viermal im Jahr pünktlich auf der Matte steht. Auch das regelmäßige Feedback ist stets positiv. Das spornt uns immer wieder an, für alle Nachbarinnen und Nachbarn alle Vierteljahre einen neuen interessanten John-Locke-Letter rauszubringen.

In der nächsten Ausgabe werden wir die Arbeit und vielfältigen Angebote des Stadtteilzentrums „Marie-Li“ und die dort wirkenden Mitarbeiter:innen vorstellen.

In der Sommerausgabe, die im Juni 2024 geplant ist, starten wir eine neue Rubrik in unserem Heft, und zwar:

„Reiseberichte von nah & fern“! Den Auftakt macht ein Erlebnisbericht über die MASUREN, dem Land der Tausend Seen. Ein freundlicher Herr aus der Nachbarschaft schreibt bereits fleißig.

Vielleicht befinden sich unter unseren Leser:innen ebenfalls Interessierte, die ihre Reiseberichte mit begleitenden Landschaftsfotos teilen möchten? Zeit und Lust, der Nachbarschaft davon zu erzählen? Dann freuen wir uns über eine Rückmeldung!

Also bleiben Sie neugierig. Wir freuen uns mit Euch/Ihnen auf die Sommerausgabe! **Euer/Ihr Redaktionsteam**

Grafiken: freepik (@pch.vector, @bigfx)

NEWS

aus dem Bezirksamt Tempelhof-Schöneberg

Regionalforum Lichtenrade 2024

Das Regionalforum Lichtenrade findet in diesem Jahr erneut statt. Im Rahmen des Regionalforums wollen wir gemeinsam Ideen für die Regionalkasse erarbeiten. Außerdem werden erfolgreiche Projekte aus dem vergangenen Jahr vorgestellt. Eingeladen sind alle interessierten Lichtenrader:innen.

Das Regionalforum findet statt am Mittwoch, den 27. März 24, 18 bis 20 UHR im Pfarrsaal der katholischen Kirchengemeinde Salvator Pfarrer-Lütkehaus-Platz 1, 12307 Berlin.

Bei Rückfragen können Sie sich gerne an die bezirkliche Regionalkoordination Frau Buritz (Tel. +49 30 90277-6704) oder Frau Thörner (Tel.: +49 30 701 764 13) vom NUSZ-Familienzentrum Gemeinschaftshaus wenden.

Bewegungsparcours für die John-Locke-Siedlung

Die Sportgeräte für den Bewegungsparcours in der John-Locke-Siedlung sind nun ausgewählt und bestellt. Je nach Witterungsverhältnissen ist die Aufstellung noch im ersten Quartal des Jahres angedacht. Wir freuen uns bereits auf einen sportlichen Sommer!

Liebe Mieterinnen und Mieter,

diesmal haben wir lustige Langohrhasen im Heft versteckt. Haben Sie schon alle gefunden und fleißig gezählt? Dann teilen Sie uns die Lösung gerne per Antwortkarte mit. Unter den richtigen Einsendungen verlosen wir drei kleine Überraschungen. Die (ausgeschnittenen) Antwortkarten ganz einfach in den Briefkasten im Nachbarschaftstreff einwerfen.

Einsendeschluss ist der 07. April 2024

Lösungszahl

Name*

Telefonnummer*

* Die Daten werden nur für den Zweck des Gewinnspiels verwendet und anschließend gelöscht. Sie werden nicht an externe Dritte weitergegeben.

Unser Briefkasten freut sich außerdem über Anregungen, Wunschthemen und Interesse an möglicher Anzeigenschaltung für die nächste Ausgabe.

Herzlichen Dank, Ihr Team vom John-Locke-Treff

Sudoku 6 x 6 (Lösung)

| | | | | | |
|---|---|---|---|---|---|
| 6 | 5 | 2 | 4 | 1 | 3 |
| 1 | 4 | 3 | 5 | 6 | 2 |
| 3 | 6 | 4 | 1 | 2 | 5 |
| 2 | 1 | 5 | 6 | 3 | 4 |
| 4 | 2 | 6 | 3 | 5 | 1 |
| 5 | 3 | 1 | 2 | 4 | 6 |

Sudoku 9 x 9 (Lösung)

| | | | | | | | | |
|---|---|---|---|---|---|---|---|---|
| 8 | 4 | 1 | 2 | 6 | 5 | 3 | 7 | 9 |
| 9 | 2 | 6 | 3 | 7 | 4 | 8 | 5 | 1 |
| 3 | 7 | 5 | 9 | 8 | 1 | 2 | 6 | 4 |
| 2 | 3 | 8 | 5 | 1 | 7 | 4 | 9 | 6 |
| 5 | 1 | 9 | 4 | 3 | 6 | 7 | 2 | 8 |
| 4 | 6 | 7 | 8 | 9 | 2 | 5 | 1 | 3 |
| 7 | 9 | 2 | 1 | 4 | 3 | 6 | 8 | 5 |
| 6 | 8 | 9 | 7 | 5 | 9 | 1 | 4 | 2 |
| 1 | 5 | 4 | 6 | 2 | 8 | 9 | 3 | 7 |

Antwortkarte

Unterstützt im Rahmen des Programms: Stärkung Berliner Großsiedlungen

| | | | | |
|---|---|---|--|---|
|  <p>SOPHIA Berlin und Brandenburg</p> |  <p>John Locke TREFF</p> |  <p>STADT UND LAND Zimmer, Küche, Bad, Berlin.</p> |  <p>BERLIN</p> |  |
|  <p>Sozialraumorientierte Planungskoordination analysiert · informiert · aktiviert · Tempelhof-Schöneberg</p> | |  <p>Bezirksamt Tempelhof-Schöneberg</p> | <p>Senatsverwaltung für Stadtentwicklung, Bauen und Wohnen</p> | |

Herausgeber:

SOPHIA Berlin GmbH
Mehrower Allee 52
12687 Berlin
www.sophia-berlin.de

John-Locke-Treff

Ansprechpartnerin: Katrin Sobczynski
John-Locke-Straße 25
12305 Berlin
www.sophia-berlin.de/nachbarschaftstreff-john-locke

Bildnachweise:

graphicsson, Icons und grafische Elemente mit Unterstützung von freepik

Layout und Gestaltung:

graphicsson
Alt-Köpenick 20
12555 Berlin
www.graphicsson.de



Foto: STADT UND LAND